

## MEMÒRIA DE LA INTERVENCIÓ ARQUEOLÒGICA AL CARRER BASSEGODA, 2-10

(Barcelona, Barcelonès)

**CODI 059/16**

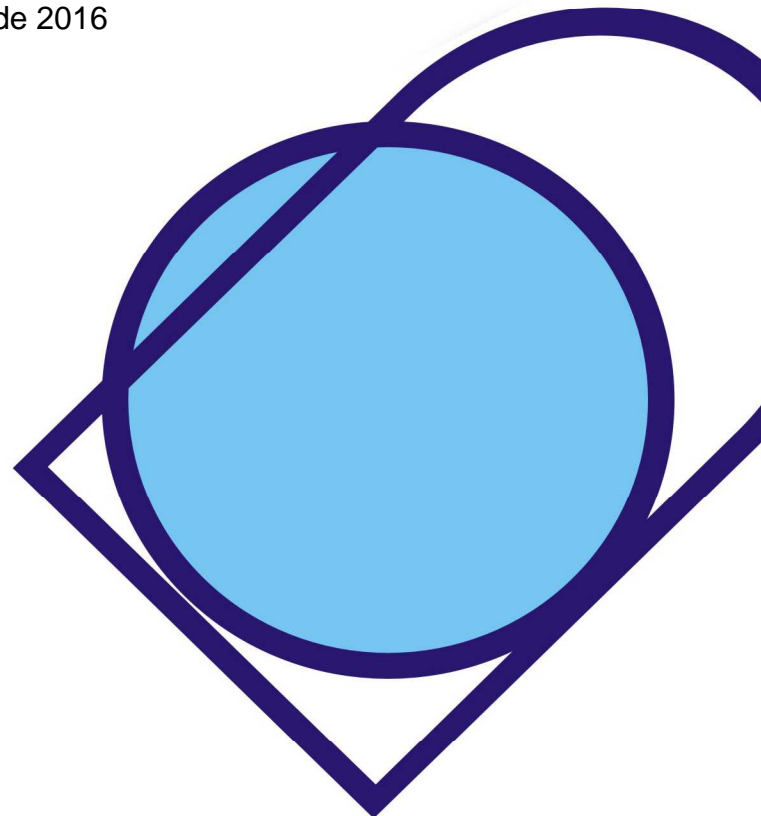
Expedient del Departament de Cultura de la Generalitat de Catalunya:  
R/N K121-NB 2016-1-16784

Dates de la intervenció: 30 de Maig de 2016

Autor:

Daniel Alcubierre Gómez

Data de lliurament: Març de 2019



1 INTRODUCCIÓ .....	2
2. SITUACIÓ GEOGRÀFICA .....	3
3. ANTECEDENTS .....	5
4. METODOLOGIA .....	6
5. DESCRIPCIÓ DELS TREBALLS I RESULTATS OBTINGUTS.....	6
6. RECERCA DOCUMENTAL .....	8
7. CONCLUSIONS .....	11
8. BIBLIOGRAFIA.....	12
INVENTARI FOTOGRÀFIC .....	13
PLANIMETRIA.....	14

## 1 INTRODUCCIÓ

Aquesta memòria fa referència als treballs arqueològics realitzats al carrer de Bassegoda, 2-10 de Barcelona (Barcelonès). Aquest carrer es situa al districte de Sants-Montjuïc. Els treballs es varen efectuar el dia 30 de maig de 2016, sota la direcció de l'arqueòleg Daniel Alcubierre (CODEX- ARQUEOLOGIA I PATRIMONI), d'acord amb la resolució dictada pel Director General del Patrimoni Cultural de la Generalitat de Catalunya la qual autoritza la intervenció arqueològica: Expedient R/N K121-NB 2016-1-16784

Els treballs han estat finançats per Aigües de Barcelona i encarregades a l'empresa constructora, Sorigué i s'han dut a terme seguint les indicacions i sota la supervisió del Servei d'Arqueologia de l'Ajuntament de Barcelona.

El motiu d'aquesta intervenció va ser la renovació de les canalitzacions d'aigua del carrer Bassegoda. El codi d'intervenció donat pel Servei d'Arqueologia de Barcelona ha estat el 059/16.

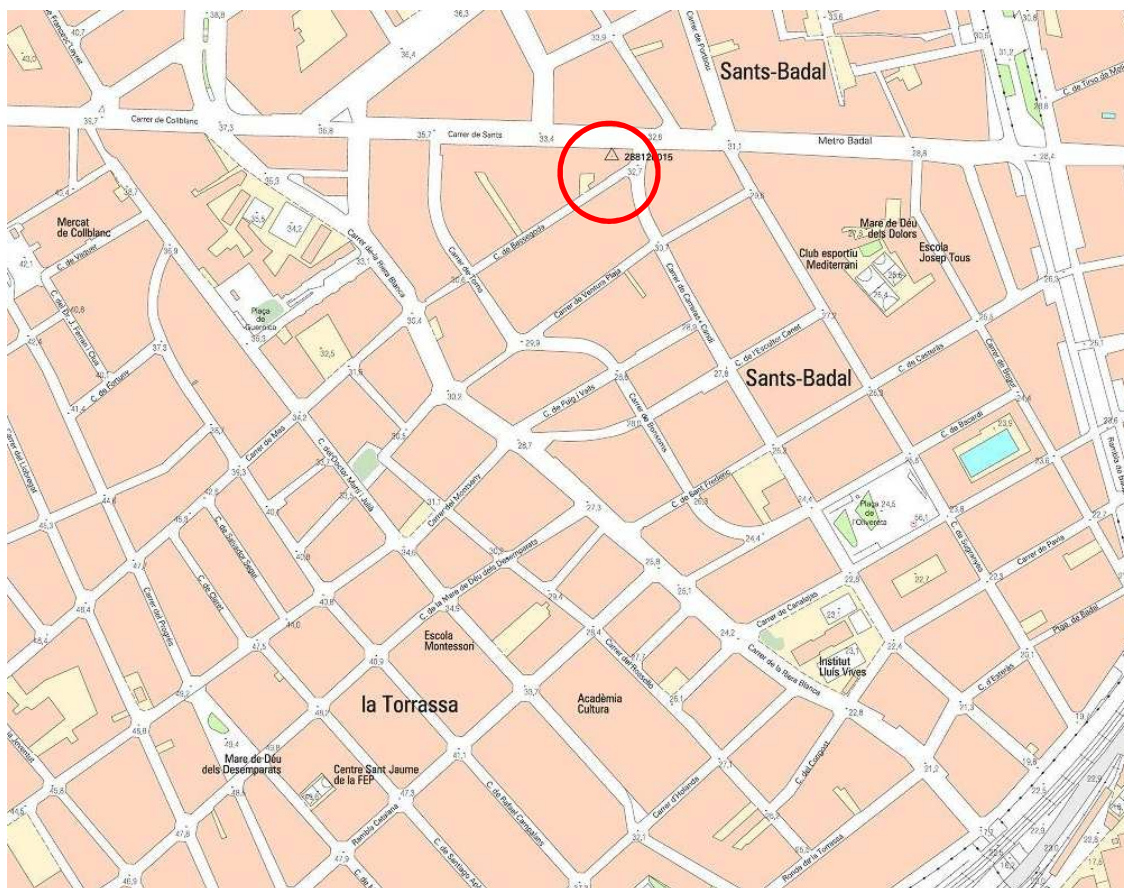
## 2. SITUACIÓ GEOGRÀFICA

Les seves coordenades són E 426917.6 ,N 4580792.6 (ETRS89 UTM 31N) i es situa a 32 msnm.



Fotografia aèria de l'àrea on es va desenvolupar la intervenció. Font ICGC

Memòria d'intervenció arqueològica al carrer de Bassegoda, 2-10. Sants-Montjuïc (059/16).  
Barcelona - Maig 2016



Planimetria de l'àrea on es va desenvolupar la intervenció. Font ICGC

### 3. ANTECEDENTS

L'interès històric de la zona on es desenvolupa la intervenció es presenta als següents punts, recollits al Projecte d'Intervenció Arqueològica realitzat pel Servei d'Arqueologia de Barcelona.

1. Columnes de Sants<sup>1</sup>: La intervenció arqueològica es localitza al carrer Bassegoda número 12, al districte de Sants-Montjuïc. El carrer Bassegoda està delimitat pel carrer de Torns i el carrer Carreras i Candi, en una zona completament urbanitzada. Segons J. de C. Serra Ràfols (1960) al pati del número 363 del carrer de Sants, existia una columna de pedra posada horitzontalment sobre el sòl. Era d'una sola peça de pedra sorrenca de Montjuïc, que amidava 3,45 metres de longitud i 0,42 i 0,45 metres de diàmetre en els seus extrems superior i inferior respectivament, i presentava 18 estries. El pati de la casa delimita amb el carrer Bassegoda, que a l'any 1957 es trobava cobert per escombraries i molt tacat de detritus pel taller de soldadura que existia. Al mes de febrer de l'any 1958 J. de C. Serra Ràfols, juntament amb personal especialitzat de Francisco Closa Alegret, va realitzar en el pati diferents sondatges. Es descobrí una segona columna a menys de 10 centímetres de profunditat; coberta per envà moderns.

A partir de la intervenció realitzada per J. de C. Serra Ràfols a l'any 1958, es va poder documentar restes de murs i ceràmica a torn 'd'aparença antiga'. Malgrat, les escasses informacions es pot establir que corresponen a un assentament d'època del Ferro-Ibèric.

2. Arran dels atacs aeris a la població durant la guerra civil (1936-1939), la Generalitat va organitzar la Junta de Defensa Passiva. Per la informació recollida a l'Arxiu Administratiu de l'Ajuntament de Barcelona, en les immediacions del lloc on es desenvolupa la intervenció es localitzaria el Refugi antiaeri 1171 (2262) del Carrer de Carreras i Candi, 10 del qual no s'ha conservat els plànols i, si existeixen, encara no s'han pogut localitzar.

#### **4. METODOLOGIA**

L'objectiu de la intervenció era realitzar el control arqueològic de l'excavació una rasa per la implantació de noves canalitzacions d'aigua. L'excavació de la rasa es devia dur a terme amb mitjans mecànics, amb una màquina excavadora tipus Bobcat aportada per l'empresa constructora. Els estrats i estructures localitzats s'haurien de registrar amb el mètode proposat per E.C. Harris.

#### **5. DESCRIPCIÓ DELS TREBALLS I RESULTATS OBTINGUTS**

L'arqueòleg encarregat del seguiment es va presentar a la zona de la intervenció el dia acordat per iniciar els treballs d'excavació, però al arribar va poder comprovar que la rasa al carrer Bassegoda ja s'havia excavat i fins i tot s'havien instal·lat els serveis corresponents. La rasa era coberta en la major part del seu recorregut amb plaques de protecció, a l'espera del reompliment i pavimentació.

Donada aquesta situació, no va ser possible efectuar cap control de l'excavació de la rasa. Es va documentar fotogràficament l'estat de l'obra i es va notificar la situació al Servei d'Arqueologia de Barcelona.

La revisió de la rasa que es va poder fer va ser molt limitada per estar ja la major part dels trams coberts. La rasa excavada presentava les dimensions especificades al plànol, amb una amplada de 80cm i una fondària aproximada de 80cm. Pel que es va poder apreciar en aquesta revisió semblava que s'hagués afectat únicament estrats de rebliment contemporani, formats per bossades de terres heterogènies amb material de rebuig barrejat, com plàstics o material constructiu contemporani.

Un cop feta aquesta revisió i sense previsió de realitzar més moviments de terres es va donar per finalitzada la intervenció.



Vista del carrer Bassegoda amb les proteccions de la rasa excavada i detall de un dels punts excavats.

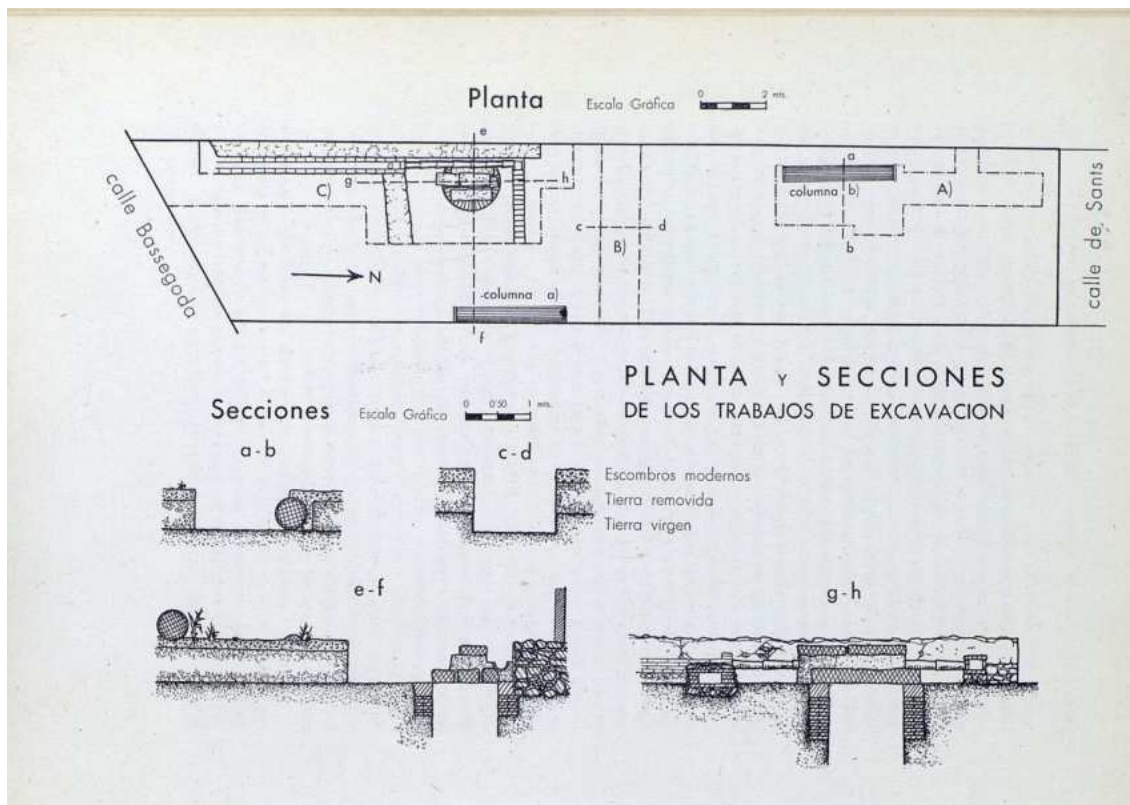


## 6. RECERCA DOCUMENTAL

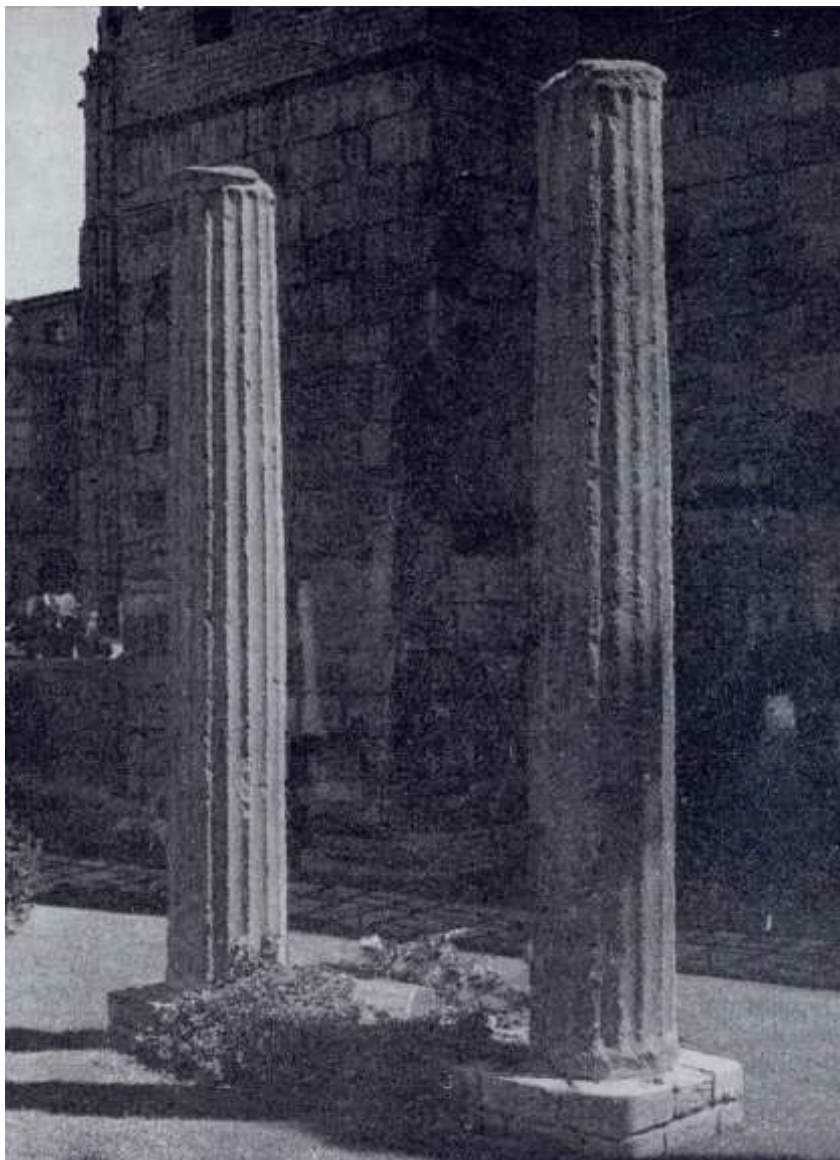
De manera complementària al treball de camp, es va fer una recerca documental sobre el possible origen de les columnes recuperades d'aquest indret.

Serra Ràfols deixa constància al número I dels Cuadernos de Arqueologia e Historia de la Ciudad de 1960 de la troballa de les columnes i la seva recuperació, tal com es descriu al PIA de la present intervenció. En la recerca que fa sobre el seu origen, gràcies a la documentació aportada per M. Olaya, pot arribar a identificar que les columnes procedien del desmuntatge a mitjans del segle XIX d'una estructura situada a Santa Maria del Mar, i que van ser dipositades a la finca de Sants pel contractista encarregat del desmuntatge, ja que era una parcel·la de la seva propietat.

Un cop recuperades les columnes van estar ubicades durant uns anys als jardins de l'Avinguda de la Catedral, davant la casa de l'Ardiaca, fins que als anys 90 del segle XX van ser retirades de l'espai públic i es van traslladar al Centre de Col·leccions del Museu d'Història de la Ciutat. Les columnes són part de la col·lecció de Museu d'Història de Barcelona, identificades amb els números d'inventari MHCB 11577 i 11578.



Planimetries de Serra Ràfols amb la ubicació de les columnes dins la finca del carrer de Sants. Cuadernos de Arqueologia e Historia de la Ciudad, 1960.



Fotografia de les columnes a l'Avinguda de la catedral. Cuadernos de Arqueologia e Historia de la Ciudad, 1960.

## **7. CONCLUSIONS**

Donades les circumstàncies de la intervenció no es pot tenir un coneixement exhaustiu del subsòl de l'indret on s'ha desenvolupat la intervenció, tot i que la observació que es va poder fer sembla indicar que només es van afectar estrats contemporanis. No es pot descartar la presència de restes arqueològiques, i caldrà fer nous seguiments en el cas que es realitzin nous moviments de terra a la zona.

## **8. BIBLIOGRAFIA**

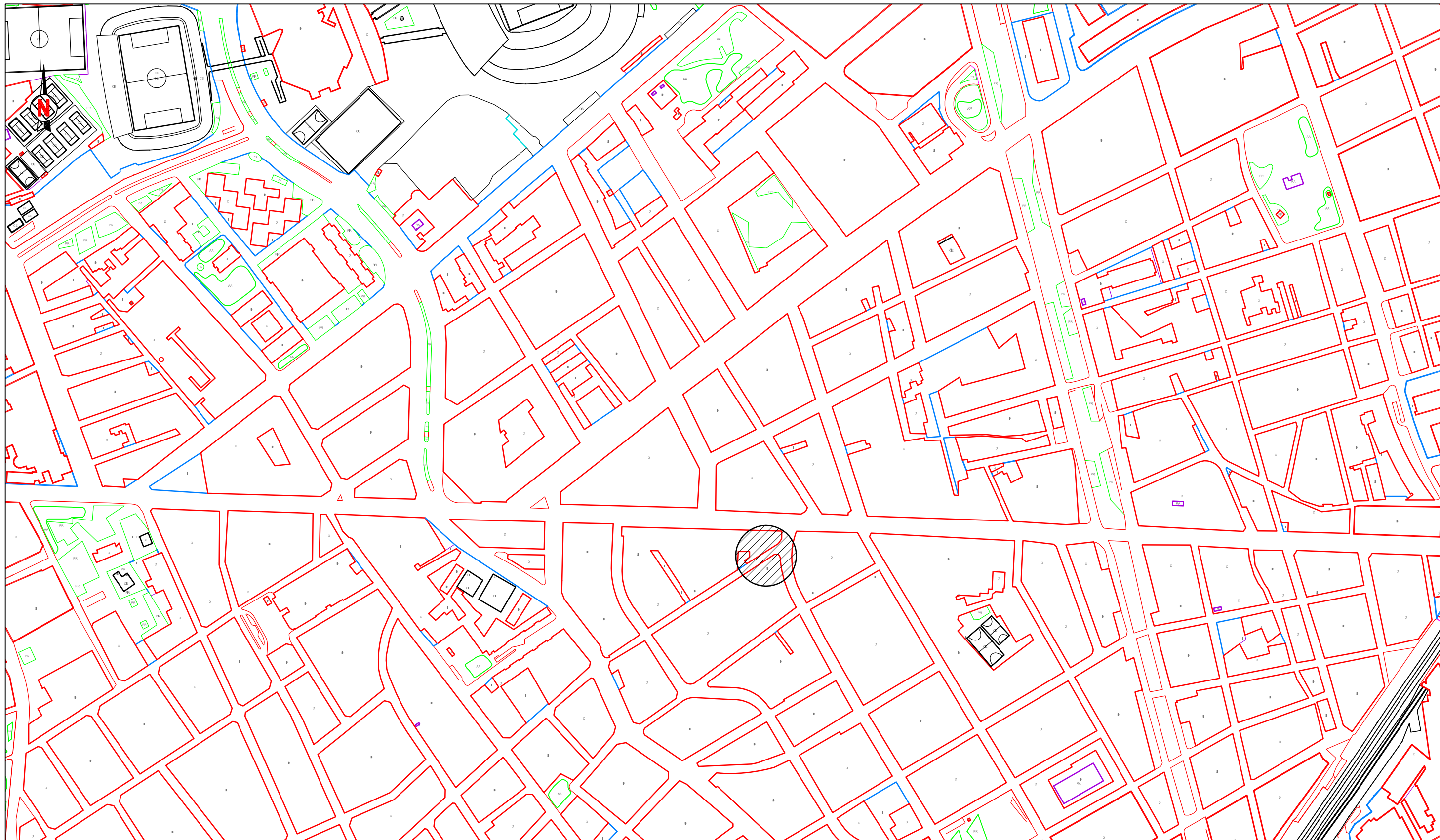
- SERRA RÀFOLS, J. de C. 1960 Cuadernos de Arqueologia e Historia de la Ciudad  
OLAYA, M. 1960 Revista de actualidades del Distrito VII

## **INVENTARI FOTOGRÀFIC**

1. Vista del carrer on es situa la intervenció
2. Vista del carrer i de les proteccions de la rasa excavada
3. Detall d'un dels punts de la rasa excavada
4. Vista de la rasa en procés de cobertura

## **PLANIMETRIA**


- 1.Ubicació de la intervenció. S/E
- 2.Ubicació de la rasa. E: 1/500



**CARRER DE BASSEGODA 2-10**  
 BARCELONA (BARCELONÈS)

INTERVENCIÓ	Intervenció arqueològica al carrer de Bassegos 2-10 (Codi 059/16)
-------------	---

TÍTOL DEL PLÀNOL	Ubicació de la intervenció
------------------	----------------------------

 <small>CARRER LLULL 57-59 08005 BARCELONA</small>	Autors: Daniel Alcubierre
	Direcció arqueològica: Daniel Alcubierre

DIN A3	Escala: S/E	0 	Data: Febrer 2015	Núm. 1
--------	-------------	---	-------------------	--------





# Carrer de Sants

D

I

D

D


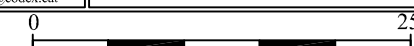
I

D

# C. de Bassegoda

# Carrer

## CARRER DE BASSEGODA 2-10 BARCELONA (BARCELONÈS)

INTERVENCIÓ	Intervenció arqueològica al carrer de Bassegoda 2-10 (Codi 059/16)			
TÍTOL DEL PLÀNOL	Ubicació de la rasa			
 <small>CARRER LLULL 57-59 08005 BARCELONA</small> <small>T. 935531587 F. 935531588 E-mail: codexbcn@codex.cat</small>	Autors: Daniel Alcubierre			
	Direcció arqueològica: Daniel Alcubierre			
DIN A3	Escala: 1/500		Data: Febrer 2015	Núm. 2